

Vihreä maa

MAASEUTU- JA ERÄVIHREÄT RY:N JULKAISU

Metsäohjelma:

SUOMEN METSÄT TARVITSEVAT UUTTA
METSÄPOLITIIKKAA s. 3

NÄRMATENS ROLL I
FRAMTIDENS SAMHÄLLE s. 10



8 ASKELTA

KOHTI VIHREÄMPÄÄ MAASEUTUA s. 20

MAIDONTUOTANNON MERKITYKSESTÄ
JA KESTÄVYYDESTÄ s. 8

Vihreät De Gröna



Vihreä maa

MAASEUTU- JA ERÄVIHREÄT RY:N JULKAISU

Toimituskunta:

Minna Hölttä (vast.)
Tarmo Ketola
Maisa Juntunen
Thomas Snellman
Terhi Vesterinen
Sampsa Heinonen

Taitto:

Hyvä Ihme Design

Kuvat: Jos ei merkitty, meviläisten kotial-
bumeista ja vihreiden kuvapankista

Paino: PunaMusta Oy

MAASEUTU- JA ERÄVIHREÄT RY

Vihreä liitto ry:n jäsenjärjestö

www.maaseutujaeravihreat.fi



Puheenjohtaja:

Minna Hölttä, Valkeakoski
minna.holtta@hyvaihme.com

Varapuheenjohtaja:

Sampsa Heinonen, Loimaa
sampsa.heinonen@pp.inet.fi

TÄSSÄ NUMEROSSA:

Pääkirjoitus.....	3
Suomen metsät tarvitsevat uutta metsäpolitiikkaa.....	4
Lisää luomua kuntien ruokapalveluhankintoihin.....	6
Maidontuotannon merkityksestä ja kestävydestä.....	8
Närmatens roll i framtidens samhälle.....	10
Erävihreä.....	12
Eroon fossiilisesta myös maaseudun omakotitaloissa.....	14
Elinvoimaa maaseudulle etätyöllä.....	17
8 askelta kohti vihreämpää maaseutua kuntapolitiikan keinoin.....	20
Avoimen kuntademokratian puolesta!.....	23
Liity jäseneksi.....	24



TEHDÄÄN YHDESSÄ REILU MUUTOS

2000-luku on muuttanut monia käsityksiämme radikaalisti. Ilmastonmuutoksen seuraukset, pandemia sekä yleinen maailmantilanne ovat asettaneet meidät ihmiskuntana uuden tilanteen eteen. Muutos kohti hiilineutraalia yhteiskuntaa on tapahduttava nopeasti, mutta tärkeää on, että se muutos on reilu.

Reilu muutos tarkoittaa sitä, että kaikki pysyvät muutoksessa mukana niin kaupungeissa kuin maaseudullakin. Reilun muutoksen on oltava reilu myös luonnolle ja eläimille – luonnon monimuotoisuutta on varjeltava ja lajikatoa hidastettava. Reilu muutos ei tapahdu itsekseen, vaan se vaatii tekijänsä. Jokainen päättävä niin kunnissa kuin valtakunnan tasolla, siinä missä myös jokainen alkutuottaja, metsänomistaja ja lopulta kuluttajakin on omalta osaltaan vastuussa siitä, että reilu muutos toteutuu. Meidän jokaisen on tehtävä töitä sen eteen, että kukaan ei tipu kyidistä.

Pandemian myötä omavaraisuus ja huoltovarmuus ovat osoittaneet arvonsa. Muutosten edessä meidän on tärkeää huolehtia kotimaan ruoantuotannosta sekä maaseudun elinvoimasta. Samalla on turvattava metsien monimuotoisuus ja pienennettävä ruoantuotannon päästöjä. Yhtälö ei ole helppo, mutta se on ratkaistavissa, jos niin halutaan. Ensiarvoisen tärkeää on turvata jokaiselle riittävä toimeentulo, sekä mahdollisuus elää työllään – myös alkutuotannossa. Vihreiden vuonna 2018 julkaistu maatalouspoliittinen ohjelma on edelleen ajankohtainen ja viitottaa askeleita, joilla näihin tavoitteisiin voidaan päästä. Tilaa on tehtävä myös uudenslaisille yrittäjyyden muodoille, ja etsittävä entistä enemmän keinoja lähituotannon ja erilaisten kumppanuusmaatalouden ratkaisujen syntymiseen. Myös omavaraista energiantuotantoa on tuettava.



Etätyön ja monipaikkaisuuden lisääntymisen myötä muuttoliikenne maaseudulle on kasvussa. Kaupungistumisen trendi toki jatkuu, mutta samalla sen rinnalla lisääntyy monipaikkaisuus – jopa neljännes kaupunkilaisista viettää maaseudulla aikaa kuukaudesta puoleen vuoteen vuosittain (Maatalousbarometri 2020). Onkin siis ensiarvoisen tärkeää turvata palvelujen saatavuus ja yhdenvertaiset mahdollisuudet hyvään elämään myös maaseudulla.

Tämä Maaseutu- ja erävihreiden tuorein Vihreä Maa -lehti on täynnä näkökulmia ja keinoja näiden yllä mainittujen asioiden toteuttamiseksi. **Ollaan yhdessä osa reilua muutosta.**

MINNA HÖLTÄ

*Maaseutu- ja erävihreiden puheenjohtaja
Valkeakosken kaupunginvaltuutettu*

Ps. Lue reilun muutokset ohjelma www.vihreat.fi/ohjelmat/reilun-vihrean-muutoksen-ohjelma/

SUOMEN METSÄT

tarvitsevat uutta metsäpolitiikkaa

Suomen metsät eivät voi hyvin. Monet metsälajit ja metsien luontotyypit ovat uhanalaisia ja voimakkaasti heikentyneitä. Viime vuosi vei suomalaiset metsään ja ulkoilumaastot kuntien pienistä luontopoluista aina kansallispuistoihin saakka ruuhkautuivat osin jopa pahasti. Luonnontilaista metsää on aivan liian vähän niin ihmisille kuin luonnollekin. Metsäluontoa tulisi suojella lisää, ulkoilu- ja virkistysalueita lisätä ja metsien hakkuumääriä ja -tyylejä muuttaa.

Katso tästä koko ohjelma



Metsä tuo monelle suomalaiselle tärkeitä lisätuloja, mutta puun myyntihinnat eivät ole nousseet samassa tahdissa yhteiskunnan muiden kustannusten kanssa. Myöskään yhteiskunta ei saa samankaltaisia hyötyjä metsästä kuin ennen, jolloin metsätuotteet jalostettiin pidemmälle. Tätä muutosta on vauhdittanut erityisesti paperituotteiden kysynnän hiipuminen. Suoraan vientiin menevä sellu ei tuota vastaavaa hyötyä yhteiskunnalle, eikä varsinkaan, kun vuosia lupaillut ”selluhuipputuotteet” eivät näy vielä työpaikkoina.

Tämänkaltaisessa tilanteessa lisätulojen, tai edes entisen kaltaisten tulojen, hakeminen metsästä vaatisi entisestäänkin kiihtyviä hakkuita. Hakkuumäärät ovat monissa maakunnissa vuodesta toiseen maksimaalisen hakkuumäärän tuntumassa. Hakkuita ei voi näillä alueilla enää edes taloudellisessa mielessä lisätä. On etsittävä keinoja, joilla saadaan arvolisää ja metsätuloja, mutta samalla vähennetään hakkuita, parannetaan metsä- ja vesiluonnon tilaa ja varastoidaan enemmän hiiltä metsiin.

”Vihreiden uusi metsäohjelma tasapainoilee suojelun ja hyötykäytön välillä” - Todettiin osuvasti sanomalehti Kalevassa. Yllä olevien ajatusten tasapainoilulle rakentuu vihreiden uusi metsäpoliittinen ohjelma, joka hyväksyttiin marraskuussa 2020.

Vihreiden uusi metsäohjelma sisältää konkreettisia tavoitteita ja nopeasti käyttöön otettavia politiikkatoimia, joilla muutetaan metsätalouden rakennetta, nostetaan jalostusastetta ja arvonlisää, kasvatetaan hiilivarastoa ja huolehditaan aiempaa paremmin luonnon, vesistöjen ja virkistyskäytön tarpeista.

Tarmo Ketola

Vihreiden metsäpoliittisen työryhmän puheenjohtaja, dosentti, Petäjävesi

Jenni Pitko

Vihreiden metsäpoliittisen työryhmän puheenjohtaja, kansanedustaja, Oulu

METSÄPOLIITTINEN TYÖRYHMÄ:

Tarmo Ketola (pj), Petäjävesi

Jenni Pitko (pj), Oulu

Erkki Nykänen, Kaskinen

Maaret Väänänen, Kuopio

Konsta Happonen, Helsinki

Marcus Walsh, Porvoo

Antti Van Wonterghem, Kouvolaa

Katri Myllykoski, Helsinki

Saara Huhmarniemi,

Kirkkonummi

Oona Huttunen, Helsinki

Sampsa Heinonen, Loimaa

Maire Puikko, Inari

Kokonaisuudessaan metsäohjelma löytyy:

<https://www.vihreat.fi/ohjelmat/metsapoliittinen-ohjelma/>



LISÄÄ LUOMUA

KUNTIEN RUOKAPALVELUHANKINTOIHIN

Kuntien omat valinnat vaikuttavat koko elintarvikeketjuun alkutuotannosta kuluttajan lautaselle asti. Julkiset ruokapalvelut tarjoavat noin 380 miljoonaa ateriaa vuodessa ja niitä varten hankitaan elintarvikkeita noin 350 miljoonalla eurolla. Suuren volyyminsa vuoksi julkiset ammattikeittiöt ovat merkittävässä roolissa koko elintarvikeketjun kestävyden kehittämisessä.

Kulutuksen ympäristövaikutuksista noin kolmannes aiheutuu ruokailusta. Näistä vaikutuksista suurin osa muodostuu alkutuotannossa, siis raaka-aineiden tuotannosta. Suuntaamalla osan hankinnoista luomu- ja lähituotteisiin, voivat kunnat vaikuttaa merkittävästi luomu- ja lähiruokatuotannon ja kulutuksen kehittämiseen ja samalla pienentää ruokaketjun haitallisia ympäristövaikutuksia Suomessa.

Aikaisempia suosituksia lisätä luomun osuutta elintarvikehankinnoissa ei ole saavutettu, vaikka luomun osuus on viime vuosina kasvanut. Hallituksen vuonna 2013 hyväksymän luomualan kehittämisohjelman mukaan tavoitteena oli, että vuoteen 2020 mennessä luomun osuus on 20 % ruokapalveluhankinnoista. Vaikka noin puolet julkisen alan ammattikeittiöstä käyttää luomuelintarvikkeita vähintään kerran viikossa, on luomuruoan osuus vasta noin 15 prosenttia kaikista elintarvikehankinnoista. Esimerkiksi Ruotsissa osuus vuonna 2019 oli 39 prosenttia.

Suomen historian ensimmäinen kansallinen hankintastrategia julkistettiin 9.9.2020. Strategian yksi konkreettisista tavoitteista on, että vuonna 2030 luomun osuus on 25 % ruokapalveluhankinnoista. Luomun käytön tulisi olla vaivatonta eikä se saisi lisätä kustannuksia. Miten luomua kunnan ruokapalveluissa siis voisi edistää näillä reunaehdoilla?

Lähi- ja luomuruoan käyttöä ja hankintaosamista ammattikeittiöissä edistävän asiantuntijatiimin, EkoCentrian ja Luomuinstituutin tekemä luomun käyttöhintalaskelma osoitti, että



Kuva: Kenneth Mallia, Unsplash

Strategian yksi konkreettisista tavoitteista on, että vuonna 2030 luomun osuus on 25 % ruokapalveluhankinnoista.

luomun lisääminen jopa 20 prosentilla on mahdollista ilman lisäkustannuksia. Toimintatavassa luomun osuutta kasvatettiin ruokalistasuunnitelulla vähentämällä kalliimpien ruokalajien (liha- ja einestuotteet) osuutta ja edullisia lisäämällä (puurot, kasvikset, sesongin tuotteet). Lihan osuutta voidaan pienentää ruoissa korvaamalla sitä esim. juureksilla ja palkokasveilla.

Kansallisessa julkisten hankintojen strategiassa kuntia kannustetaan sisällyttämään palvelu- tai hankintastrategioihinsa tavoitteet ja periaatteet, jotka edistävät ympäristön kannalta hyvien viljelytapojen ja eläinten hyvinvointia ja terveyttä edistävien tuotanto-olosuhteiden huomioon ottamista hankinnoissa.

Tärkein lähtökohta luomutuotteiden lisäämiselle on kirjattu poliittinen päätös, joka sisältää selkeät tavoitteet, mittarit ja seurannan. Esimerkiksi Loimaalla vihreät tekivät aloitteen, jonka mukaan Loimaan kaupungin tulee nostaa luomuruoan osuus vähintään neljännekseen ruokapalveluhankinnoista vuoteen 2030 mennessä. Ehdotuksen mukaan kaupunki laatisi suunnitelman tavoitteen saavuttamiseksi siten, että hankintabudjetista varataan vuosittain kasvava prosenttiosuus luomutuotteille. Siten hankintabudjettia ei ole välttämätöntä kasvattaa, vaikka luomutuotteet olisivat kalliimpia kuin tavanomaiset tuotteet. ■



SAMPSA HEINONEN

Kirjoittaja on Maaseutu- ja erävihreiden varapuheenjohtaja ja pitkän linjan asiantuntija ja vaikuttaja luomualalla.

Lisätietoja:

www.ekoruokakone.fi, Valtioneuvoston periaatepäätös VM/2020/156



MAIDONTUOTANNON MERKITYKSESTÄ JA KESTÄVYYDESTÄ

Dumbossa norsunpoikanen ja sen emä erotetaan toisistaan. Kohtaus on surullinen. Lypsykarjaloilla periaatteessa sama toistuu melkein jokaisen vasikan syntymän jälkeen. Niin myös meidän tilallamme. Tunnen samanlaista surua lähes joka kerta kun joudun erottamaan vasikan emostaan, kuin tunnen katsoessani Dumboa. Tämä on kuitenkin ainakin tällä hetkellä osa nykyaikaisista lypsykarjataloutta. Lypsyjärjestelmät on kehitetty sellaisiksi, että vasikan vierihoidon mahdollistaminen muutamaa päivää pidempää aikaa on hyvin hankalaa. Se on asia, jota ei olla nähty tärkeäksi pitää mielessä, kun on kehitetty huippuhienoja automatisoituja lypsykoneita.



MAISA JUNTUNEN

Kirjoittaja on aikuisiällä kaupungista maalle muuttanut kangasniemeläinen maidontuotaja ja luomuviljelijä, jolle on merkityksellistä, että näillä leveyspiireilläkin tuotetaan ruokaa ja se tehdään mahdollisimman kestävästi niin ympäristön kuin eläinten hyvinvoinnin näkökulmasta.

Tämä on myös mielestäni yksi suurimmista kipukohdista lypsykarjataloudessa. Voimme jo tarjota lehmille mahdollisuuden jaloitella sisällä ja ulkona vapaasti sekä laiduntaa kesäisin. Voimme tarjota mahdollisuuden käydä lypsyllä ja syömässä silloin kuin haluttaa. Jos keskitymme jalostuksessa muuhunkin kuin korkeisiin maitomääriin, voimme saada terveempiä ja pitkäikäisempiä lemmiä kuin nyt. Miksi emme siis voisi antaa emoille mahdollisuutta hoitaa myös poikasiaan? Olisikin tärkeä kehittää tuotantoa niin, että vierihoito voisi olla osa kaikkien tilojen normaalia toimintaa. Tämä vaatii esimerkiksi navettaratkaisuihin ihan uutta ajattelua.

Moni ajattelee, että luopumalla maitotuotteista ratkaisemme tämän ongelman - eihän tätäkään vierihoito-asiaa tarvitse ajatella jos ei olisi maidontuotantoa. Tuotannon sisäisiin epäkohtiin mielestäni kuitenkin pitää puuttua ja tuotantotapoja kehittää. Jos näin tehdään, uskon, että lehmän ja ihmisen pitkä yhteinen taival voi vielä jatkua, sillä tässä vuorovaikutussuhteessa on myös moninaisia muita merkityksiä. Maitoa emme sinällään elämiseen tarvitse. Samat ravinteet saamme muualtakin. Erilaisilla vilja- ja palkokasviperäisillä tuotteilla voimme hyvin korvata maitotuotteet ruuanlaitossa. Maitotuotteiden merkitys liittyykin mielestäni enemmän ruokaturvaan ja peltojen viljavuuteen ja kietoutuu sitä kautta pitkälti yhteiskuntamme kriisinkestävyyteen.

Viljan ja palkokasvien viljelyssä pelto ja sen viljavuus on keskeisessä roolissa. Liian intensiivinen



Ilmaston ja viljelyolosuhteiden muuttuessa epävakaammiksi ruuantuotannon monipuolisuus nousee entistä tärkeämmäksi.



Kuva: Jan Koetsier, Pixabay

tai yksipuolinen viljely tuhoaa pellon. Pelto tarvitsee välillä lepoa ja parasta lepoa pellolle on viljellä pellolla välillä nurmea. Nurmea me ihmiset emme voi itse syödä, mutta voimme syöttää sen lehmille. Kaikki viljakaan ei ole sen laatuista, että se kelpaisi ihmisravinnoksi, mutta lehmille sekin kelpaa. Myöskään kaikki pelto ei sovellu leipäviljan viljelyyn. Suomessa huomattava osa peltoalasta varsinkin pohjoisessa soveltuu parhaiten juuri nurmenviljelyyn.

Ilmaston ja viljelyolosuhteiden muuttuessa epävakaammiksi ruuantuotannon monipuolisuus nousee entistä tärkeämmäksi. Huonona viljavuotena voidaan saada ihan hyviä nurmisatoja, joita voi syöttää lehmille. Ruokaturvan näkökulma maatalouteen onkin todella tärkeä ja sen merkitys on vain korostunut nyt Koronapandemian myötä. Odotettavaa on, että tulevaisuudessa sekä ilmastonmuutos että erilaiset pandemiat haastavat yhteiskuntiemme kriisinkestävyyttä. Hajautettu myös tuotantopanoksissa mahdollisimman omavarainen ruuantuotanto on tähän yksi tärkeä ratkaisu.

Jos nyt luovumme lehmistä uskon, että tulemme niitä vielä kaipaamaan. Tuotantoa tulee kuitenkin kehittää kaikilla sektoreilla kestävämpään suuntaan. On tärkeä ymmärtää mikä domestikoidun naudan perimmäinen tarkoitus on: tuottaa ihmiselle kelpaamattomasta kasvismassasta ihmiselle kelpaavaa ravintoa. Nyt me syötämme lehmille paljon sellaista minkä voisimme itse suoraan syödä. Meidän pitäisi nähdä nauta ekosysteemipalveluna, jolle turvataan mahdollisimman lajinnukainen käyttäytyminen, vasikasta aikuiseen lehmään asti.

Ymmärrystä lypsylehmien tämänhetkisestä elinympäristöstä ja sen hyvistä ja huonoista puolista pitää lisätä. Jokaisen olisi tärkeä tietää miten maitotuotteet ovat lautaselle päätyneet. Samalla meidän pitäisi löytää kannustimia ja säätää normeja maidontuotantoteollisuudelle, jotta ongelmakohtiin löydettäisiin ratkaisuja, sillä yksittäisten tuottajien niskaan asiaa ei voi sysätä. Maidontuottajana voin itse kertoa avoimesti tuotannosta ja etsiä tilakohtaisia ratkaisuja, mutta suuren pyörän kääntämiseen tarvitaan myös kuluttajia, poliitikkoja ja teollisuuttakin. ■

NÄRMATENS ROLL

i framtidens samhälle

I en framtida hållbar matproduktion måste samhället beakta många olika faktorer. Själva maten, produktionssättet, djuruppfödningen, miljöbelastningen och socio-ekonomisk påverkan. En självklar målsättning i en sådan framtid är att skapa ett cirkulärt matproduktionsystem där näringsämnen cirkulerar och miljöbelastningen minimeras. I detta system har närmaten en viktig roll att spela.

Jag är själv jordbrukare sedan 40 år tillbaka. I min ungdom hade nästan varje familj på landsbygden och också många i städerna egen grönsaksodling för att täcka åtminstone en del av familjens matbehov. På några decennier förändrades den här bilden totalt. Storskalighet och produktivitet skulle ge billig mat åt alla konsumenter. Mänskor reste allt mera till avlägsna länder och fick ta del av olika smakupplevelser. Handeln såg vinstmöjligheter i att erbjuda exotiska produkter till konsumenter året runt. Maten hade blivit en global handelsvara som transporteras till de konsumenter som har råd att betala. I ett sådant fossildopat system är det miljön och tredje världen som betalar det slutliga priset. Också våra egna jordbrukare drabbas. För att klara sig satsar många på storskalig men ensidig produktion. Likväl kan de inte konkurrera med länder som har bättre klimat, lägre lönekostnader och i vissa fall rovdrift på ändliga resurser.

Redan på 1980-talet startade den gröna rörelsen som en motreaktio som främst på 1990-talet

medförde ett ökat intresse för ekologisk odling. Oroade konsumenter och producenter såg hur vårt alltmer ensidiga jordbruk påverkade vattendrag, biodiversitet och livet på landsbygden.

Som en konsekvens av detta lade jag själv om mitt eget jordbruk till ekologisk produktion år 1990. Men att hitta kanaler för ekoprodukter på den tiden var svårt. Handeln hade förändrats och att som liten producent få in sina produkter i våra stora handelskedjors sortiment till ett skäligt pris var mer eller mindre omöjligt. Samma gällde små bybutiker, och torghandeln runt om i Finland nästan försvann. Medvetna konsumenter skapade matringar där man köpte in ekologiska och närproducerade produkter. Men det skedde i liten skala och var svårt att koordinera.

Den utveckling som skedde i Finland, skedde också i många andra europeiska länder. Och i vissa länder hade det gjorts försök att återskapa direktkontakterna mellan producenter och konsumenter.

Kirjoittaja: Thomas Snellman



"SILLÄ HETKELLÄ REKO SYNTYI!"



Lue koko juttu myös suomeksi Maaseutu- ja erävihreiden blogista: www.maaseutujaervihreat.fi/blogi/

I oktober 2012 gjorde jag ett besök hos bekanta i Frankrike. En kväll tog min värd med mig till utdelningen på en AMAP (Community supported agriculture) grupp. I det ögonblicket föddes REKO!

Jag hade aldrig hört talas om något som CSA. När jag kom hem till Finland sökte jag på internet om det fanns några CSA initiativ i Finland eller Sverige. Hittade ingenting så jag tänkte att det här måste jag skapa själv. Och 6 juni 2013 hölls den första REKO-utdelningen i Jakobstad. Även om idén kom från Frankrike förändrade vi konceptet genom att använda social media som plattform. Det här gav en helt annan utvecklingspotential än andra CSA-modeller runt om i världen.

Idag har detta koncept som skapades på landsbygden i Österbotten blivit en global företeelse! REKO finns idag, sju år senare, i åtminstone 14 länder på fyra olika kontinenter. REKO har 2020 över 2 miljoner medlemmar och omsätter över 100 miljoner euro. Enbart i Finland finns över 200 REKO-ringar som omsätter ungefär 30 miljoner euro!

Med detta koncept har närmaten fått en renässans. Samtidigt har det inspirerat till helt nya initiativ och matdistributionssystem.

Sammantaget har dessa system medverkat till att skapa fler kontaktytor mellan producenter och konsumenter. En dialog som är en förutsättning för att skapa ett hållbart matproduktionssystem, nu och i framtiden. Lokalmaten och dialogen behövs för att skapa förutsättningarna för en hållbar framtid; Tillsammans kan vi hjälpas åt för att skapa en hållbarare framtid!

Det som är bra för naturen, är bra för dig!
Man skall äta mat som bidrar till det landskap man vill se! Tillsammans kan vi hjälpas åt att rädda pollinerarna, binda kol i marken och hålla vattendragen rena! ■

TÄNK GLOBALT,
HANDLA LOKALT, GÄRNA
EKOLOGISKT!



THOMAS SNELLMAN

- 2014 *Foodia Awards, Österbotten*
- 2015 *Vuoden Lähiruokateko, Messusäätiö Helsinki*
- 2017 *Nordic Food Entrepreneur, EMBLA Köpenhamn*
- 2018 *Vuoden Maaseutukasvo, Suomen Kylät*
- 2017-2018 *Medlem i arbetsgruppen för De Grönas jordbrukspolitiska program*
- 2019 *EU-vals kandidat för De Gröna bl. annat*

ERÄVIHREÄ

Istun korkealla taimikon yläpuolella. Jyrkän kumpareen harjanteelta säästöpuiden juurelta kurkistellen näkyy taimikossa ruokailevat hirvet. Koira etsii vielä valtatie ja metsäautotien välissä pienelle alalle ahtautuneita hirviä. Kohta alkaa haukku. Tilanne on jännä, mutta huomattavasti erilainen kuin mitä lähdin 30 vuotta sitten eräharrastuksilla tavoittelemaan.



TARMO KETOLA

44 vuotias biologi, dosentti, joka asuu perheensä kanssa Petäjävedellä. Oli ehdolla 2019 eduskuntavaaleissa Keski-Suomen Vihreiden ehdokkaana, mutta nyt ensimmäistä kertaa Vihreä Keurusseutu ry:n kunnallisvaaliehdokkaana Petäjävedellä. Petäjäveden hyvinvointilautakunnan jäsen ja Vihreiden metsäpölyttisen työryhmän toinen puheenjohtaja. Pitkä historia eri kalastus- ja metsästysseurojen johtokunnissa.





Hirvieläinkantojen kurissa pitämiseen liittyy myös monta yhteiskunnallisesti tärkeää asiaa metsänkasvatuksesta liikennevahinkoihin.

Vahingossa avattu A.E. Järvisen eräkirja imi 12-vuotiaan mukanaan. Laajat kirveen koskemattomat erämaat, saaliin perässä hiihtäminen, päiviä kestävä eräretket ja saaliin kunnioitus loivat vahvan mielikuvan luontoa kunnioittavasta ja luonnon suuruuden ymmärtävästä metsästäjästä.

Jo tuolloin erämaat olivat karanneet kauaksi Kainuuseen ja Lappiin. Ahtailla ja ruuhkaisilla Etelä-Suomen valtionmailla erätunnelmaan pääsi hetkeksi irroitautumalla kartan ja kompassin avulla metsäteistä, joiden varsilta suunnistus-aidottomimmat eivät uskaltaneet pidemmälle. Silloin tällöin viritettiin laavu tai loue, ja vietettiin savuntuoksuinen yö Lapin tai Kainuun korpiin unessa päätyen, mutta aamulla turvesuon reunamilta heräten.

Turvesoita on avattu lisää, vedet ovat samentuneet ja metsäautotieverkosto on tihentynyt. Suunnistustaitoa ei enää tarvita GPS:n johdatessa eräilijät seuraavalle metsäautotielle. Ikimetsän naavatupsun sijaan puun oksalla lepattaa hakkuita ennustava kuitunauha ja läpätunkeaton taimikko odottaa raivaajaansa. Enää ei riitä mielikuviutus korjaamaan tätä elämykseksi – erämaa on lopullisesti hävinnyt.

Vaikka eräelämykset eivät enää onnistu Keski-Suomessa, metsästäjänä olen kyllä käynyt. Hirvenmetsästyksessä itsensä haastaminen ja luonnosta nauttiminen muuttui enemmänkin sosiaalisesti tavaksi täyttää pakastinta. Vaikka saalikeskeisyys on tässä harrasteessa mukana, korjaa hirvenmetsästyksen saalis hiilijalanjälkeäni

huomattavasti parempaan suuntaan. Enää ei ole juurikaan tarvetta ostaa tehotuotettua lihaa ilmastopäästöineen. Hirvieläinkantojen kurissa pitämiseen liittyy myös monta yhteiskunnallisesti tärkeää asiaa metsänkasvatuksesta liikennevahinkoihin.

Metsästyksen äänekkäimmillä puolustajilla metsästyksen tulevaisuus kilpistyy usein lyijykieltoon ja kiristyviin aselakeihin, joiden tarkoitus ei varsinaisesti ole kiusata metsästäjiä vaan estää haittoja tai korjata muita yhteiskunnan ongelmia. Metsästyskeskustelussa huomattavan vähälle huomiolle tuntuvat jäävän suomalaisen eräkuulttuurin suuret uhat: luontokato, pirstoutuvat metsät ja ilmastonmuutoksen takia kärsivät lajit. Näitä voitaisiin ehkäistä muun muassa siirtämällä valtion metsiä jatkuvaan kasvatukseen ja kohtelemalla niitä aitoina monikäyttömetsinä voimakkaan metsätalouden sijaan. Tätä Vihreät ovat ehdottaneet ja tämä hyödyttäisi myös riistaa ja metsästäjiä.

Muutama vuosi sitten tein metsästäjyydestä huolimatta, tai oikeastaan juuri siksi, päätöksen liittyä Vihreiden jäseneksi. Tätä edelsi useiden vuosien epärointi metsästäystaustani takia. Kun sitten Vihreiden paikallisen kunnallisjärjestön puheenjohtaja paljastui motoristiksi, toinen uusi vihreä tuttu metsää omistavaksi maatilalliseksi ja kolmas metsästäjäksi, oli selvää, että suurin syy epärointiini olivat omat kliseiset kuvitelmani siitä, mitä Vihreät on ja mitä vihreä politiikka voi tehdä maaseudun ja eräkuulttuurin eteen. ■

EROON FOSSIILISESTA MYÖS MAASEUDUN OMAKOTITALOISSA

Huomattava osa öljylämmitteisistä omakotitaloista sijaitsee maaseudulla.

Energiaremonttiin tarjottu tuki on paitsi hieno kädenojennus maaseudun asukkaille myös aivan välttämätön ympäristön ja ilmaston kannalta.

Omakotitalojen energiaremontteihin on tarjolla monia eri vaihtoehtoja riippuen talon alkupe- räisestä lämmitysmuodosta ja -verkosta, talon sijainnista ja maaperästä. Vuosien varrella oma- kotiasujille on tarjottu pätkittäin vaihtelevia mahdollisuuksia ja summia haettavaksi energiaremontteihin. Usein tieto tukimahdollisuuksista ei ole tavoittanut kohderyhmäänsä tai hakuaika ollut vain joitakin kuukausia.

Vuoden 2020 syksyllä on viimein saatu liikkeelle laajamittainen tukipaketti, joka on tarkoitettu siirtymiseen fossiilisesta öljylämmityksestä ei-fossiiliseen lämmitysmuotoon. Yksittäiseen kohteeseen saatavan tuen määrä on myös nostettu riittävän houkuttelevaksi, eli 2500 - 4000 euroa taloutta kohden. Useissa tapauksissa summa kattaa huomattavan osan lämmityslaitteiston vaihdon kustannuksista. Useimmiten lämmityslaitteiston uusiminen tuo myös sääst- öjä, koska uudet järjestelmät ovat energiate- hokkaampia kuin vanhat.

Fossiilittomaan lämmitysmuotoon siirtyessään omakotiasujan on osattava tehdä valinta usean eri sovelluksen välillä. Jo pitkään on ollut tar- jolla ratkaisuja, joissa lämmönlähteenä on maa- lämpö, aurinkoenergia, puu, pelletti tai ulkoil- masta otettava kylmä-lämpö. Jokaisessa näissä on omat hyvät ja huonot puolet. Yleensä läm- mitysjärjestelmä tarvitsee myös jonkin verran sähköä.

Puun polttaminen on meille suomalaisille luon- taista, koska puuta on meillä aina ollut hyvin saatavilla. Ympäristön kannalta puulämmi- tys ei kuitenkaan ole välttämättä paras rat- kaisu. Poltettaessa syntyy pienhiukkasia, var- sinkin vanhoissa laitteistoissa, joissa ei ole uusinta poltto- ja suodatustekniikkaa. Jos hiukkasia esiintyy asutusalueen ilmassa run- saasti, ne saattavat haittata ihmisten terveyttä.

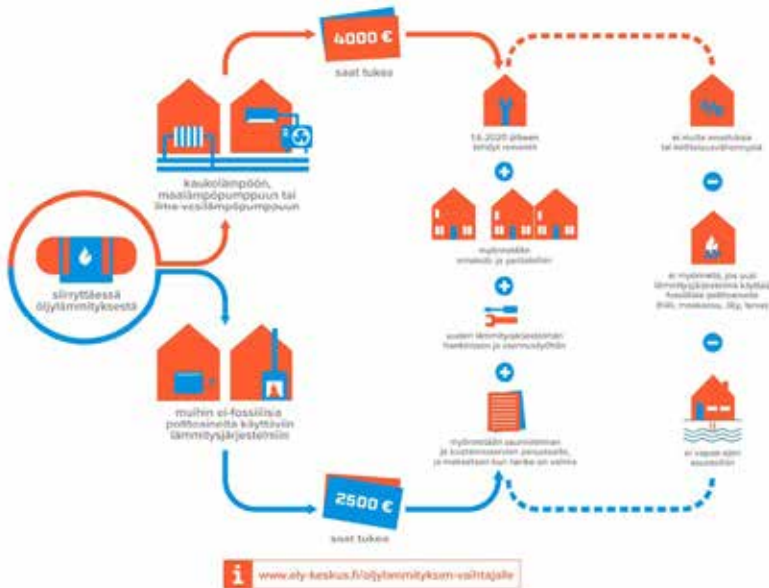
Lämmityslaitteiston uusiminen tuo myös säästöjä, koska uudet järjestelmät ovat energiatehokkaampia.



Lämmityskattiloiden polttotekniikkaa on kehi- tetty, ja uusissa laitteistoissa korkea polttoläm- pötila vähentää tai estää pienhiukkasten syn- tymisen. Puulle raaka-aineena on tosin paljon muuta ympäristön kannalta hyödyllisempää käyttöä kuin lämmönlähteenä.

Maalämpöä tarjotaan usein yksiselitteisesti omakotitalojen ainoaksi ympäristön kannalta kestäväksi ja samalla kustannustehokkaim- maksi lämmitysmuodoksi. Maalämpö vaatii joko porakaivon tai lämmönkeruuputkiston toimiak- seen. Hiekkaharjuilla sijaitsevilla rinnepihoilla kumpikaan ei ole mahdollinen. Tähän päivään mennessä ei ole myöskään varmaa tietoa, mikä vaikutus maalämmön keruuputkistoilla on poh- javesiin, jos niitä on runsaasti asuinalueilla.

Avustus öljylämmityksen vaihtajalle



Kuva: Elinkeino-, liikenne- ja ympäristökeskus ELY

Nykyään maalämmön asentamiselle vaaditaan usein kunnissa rakennuslupa, ja kuntien ympäristötoimet seuraavat tilannetta asuinalueilla. Vanhemmissa laitteistoissa käytetyt kylmäaineet saattoivat myös olla ympäristöriski, mutta nykyisissä laitteissa tätä riskiä ei enää ole, vaan aineet ovat ympäristölle vaarattomia.

Vesi-ilmalämpöpumput ja **ilmalämpöpumput** ovat viime vuosina kasvattaneet suosiotaan. Ne soveltuvat hyvin varsinkin vapaa-aikanasuntoihin ja pienempiin taloihin, joissa kaikki lämmitettävä tila on samassa tasossa. Tilavampien rakennusten ainoaksi lämmitysmuodoksi niiden lämmitysteho ei yksin yleensä riitä. Vesi-ilmalämpöpumppu soveltuu ainoastaan remonttikohteisiin, jossa jo on vesikiertoinen lämmitysjärjestelmä, esimerkiksi öljy-keskuslämmitys.

Lähes ilmaista energiaa saa paitsi edellä kuvatuilla maa-, vesi-ilma- ja ilmalämpöpumpuilla myös **aurinkokeräimillä**. Aiemmin aurinkokeräimiä vastaan argumentoitiin viittaamalla Suomen lyhyeen kesään. Nimensä mukaisesti keräimet kuitenkin alkavat kerätä lämpöä heti, kun aurinko alkaa paistaa. Suomessa voi jo helmikuussa olla hyvin aurinkoista ja päivät ovat

jo melko pitkiä, jolloin on mahdollista saada ainakin käyttövesi lämmitettyä aurinkoenergialla. Vuosien mittaan keräinpintojen teknisiä ominaisuuksia on kehitetty ja nykyiset absorbiopinnat kykenevät vastaanottamaan ja keräämään lämpöä huomattavasti tehokkaammin kuin 80-luvun ensimmäiset markkinoille tulleet keräimet. Myös aurinkolämpölaitteistojen putkistoissa kiertävät kylmäaineet on nykyään säädösten mukaan ympäristölle vaarattomia. Harvoin aurinkolämpö kuitenkaan riittää yksistään lämmitysmuodoksi.

Ns. **hybridijärjestelmissä** talon lämmitys hoidetaan lämpöpumppuaurinkokeräin -yhdistelmällä. Ympäristön kannalta järjestelmä on todella hyvä eikä sen käytöstä aiheudu juuri muita kustannuksia kuin automatiikan vaatima sähkö. Automatiikan avulla järjestelmä voidaan myös säätää käyttämään aina kustannustehokainta lämmitysmuotoa. Monelle mökin mumolle tai vaarille järjestelmän hankintahinta muodostuneeksi esteeksi, koska yleensä hybridijärjestelmä on hinnakkain vaihtoehto ja investointin takaisinmaksuaika pitkä.

Talokohtaisen lämmityslaitteiston ohella varsinkin kaupungeissa pitkään käytössä ollut



Energiaremonttiin tarjottu tuki on paitsi hieno kädenojennus maaseudun asukkaille myös aivan välttämätön ympäristön ja ilmaston kannalta.

kaukolämpöä on nykyään yhä useammin tarjolla myös maaseututajajamien asukkaille. Kaukolämpö on asujalle huoleton ja helppo lämmitysmuoto. Kun putkisto ja automatiikka on asennettu, ei laitteistosta tarvitse juuri huolehtia. Automatiikka pitää huolen, että lämmitys ja käyttövesi ovat jokaisena vuodenaikana sopivia käyttäjilleen. Ympäristöä ajatellen on luonnollisesti tärkeintä selvittää, mistä kaukolämpö tehdään. Jotkut kaukolämpöyhtiöt käyttävät vielä fossiilisia polttoaineita, vaikka säädökset eivät niitä sallikaan uusille laitoksille. Energialähteenä saatetaan vielä käyttää esimerkiksi maakaasua.

Suomessa omakotitaloissa myös **sähkölämmitys** on laajalti käytössä. Koska lämmitysmuoto on siisti ja päästötön kohteessaan, se koetaan usein ympäristöystävälliseksi. Tässäkin tapauksessa ympäristövaikutukset riippuvat tietysti primääristä energialähteestä. Eli on tiedettävä, mistä käytettävä sähköenergia tehdään.

Väestön ikääntyminen on ollut maassamme ongelma jo vuosia eikä varsinkaan maaseudulla ikärakenne ole merkittävästi muuttunut, vaikka maaseudun vetovoima näyttääkin aivan viime aikoina jonkin verran kasvaneen. Suuri osa öljylämmitteisistä pientaloista sijaitsee juuri maaseudulla. Energiaremonttiin tarjottu tuki on paitsi hieno kädenojennus maaseudun asukkaille myös aivan välttämätön ympäristön ja ilmaston kannalta. Ongelmaksi jää edelleen, miten tieto tavoittaa pientaloasujat ja miten he osaavat valita sopivimman lämmitysmuodon. Tuesta huolimatta iso osa energiaremontin kustannuksista jää joka tapauksessa asukkaan itsensä maksettavaksi. Tällöin rajalliset taloudelliset mahdollisuudet saattavat lopulta estää energiaremontin toteuttamisen. Energiaremonttien toteuttaminen pitäisi nähdä laajasti paitsi osana ilmastotalkoita myös mahdollisuutena säilyttää maaseutu elävänä. Siksi tukitoimia tulee seurata ja tarjota monipuolista tukea konkreettisesti, laajasti ja pitkäjänteisesti. ■



Kirjoittaja on tekninen viestijä ja sisällöntuottaja, työskennellyt pitkään laiteollisuuden palveluksessa mm. dokumentointipäällikkönä lämmityslaitteita valmistavassa yrityksessä.

Vihreissä hän toimii tällä hetkellä Järvi-Hämeen Vihreiden puheenjohtajana ja Hämeen Vihreiden hallituksen varajäsenenä sekä on ensimmäistä kertaa kuntavaaliehdokkaana.

Elinvoimaa maaseudulle

ETÄTYÖLLÄ

Etätyöpäivänä aamu alkaa aamutallista klo 7, jolloin ruokitaan kaikki tallin asukkaat – hevoset, minipossut ja vuohet. Sitten hevoset ulos ja kaikkien karsinoiden siivous. Tallin jälkeen koirien aamulenkki, suihku ja aamukahvi. Etätyöpäivä alkaa noin klo 9, jolloin saan koneen auki. Lounastunnilla jaan hevosten päiväheinät ja tarvittaessa hoidan tallin muut juoksevat asiat. Oma työ mainostoimistoyrittäjänä voi jatkua iltaan, mutta taukoja tulee luonnostaan iltatallin ja koirien ulkoilutuksen muodossa. Viimeistään viimeiseen tallikäyntiin loppuu myös työpäivä.

Entistä useampi ihminen työskentelee ns. epätyypillisessä työsuhteessa, tai työssä, jossa työn suoritus ei ole paikkasidonnainen. Pandemia on monessa yrityksessä konkretisoinut mahdollisuudet etätyön teettämiseen sekä tekemiseen. Vaikka etätyötä on tehty ja siitä on puhuttu vuosia, vasta nyt se on muuttunut arkipäiväksi hyvin monella työpaikalla.

Etätyö – tai paikasta riippumaton työ – tarjoaa mahdollisuuden valita oma asuinpaikka

entistä vapaammin. Se mahdollistaa asumisen kauempana kasvukeskuksista, maaseudulla tai haja-asutusalueella. Moni harkitseeikin muuttoa maalle, tai haaveilee kesämökin muuttamisesta kakkosasunnoksi, jossa voisi asua osan vuodesta etätyön myötä. Etätyöskentely voi tarjota myös mahdollisuuksia uudenlaiseen maaseutuyrittäjyyteen – se voi mahdollistaa siipien kokeilun vaikkapa pientuottajana tai viljelijänä oman toimen ohella.

Olen haaveillut pientilasta koko ikäni. Alle kouluikäisenä minä – kaupunkilaislapsi – ilmoitin että minusta tulee isona maatilan emäntä. Elämä vei mainostoimistoon, mutta haave jäi itämään niin voimakkaana, että hevostalouden ja maaseutuyrittäjän opintojen jatkoksi hankimme muutamia vuosia sitten pientilan, jonka navettaan remontoitiin hevos-talli. Karsinapaikkoja on paitsi omille, myös täysihoitotilaisille, ja ajan saatossa talliin on myös muuttanut rescue-eläimiä.

Maaseudun elinvoima on vahvasti kiinni ihmisistä, jotka siellä elävät ja tekevät töitä.



MINNA HÖLTÄ

Kirjoittaja on mainostoimistoyrittäjä ja talinpitäjä sekä Maaseutu- ja erävihreiden puheenjohtaja ja Valkeakosken ensimmäisen kauden kaupunginvaltuutettu.

Maaseutubarometri 2020 osoitti, että monipaikkaisuus on vahvistunut entisestään. Neljännes kaupunkilaisista viettää maaseudulla aikaa kuu-kaudesta puoleen vuoteen vuosittain. Kansaiset myös vahvasti kannattavat alueiden yhdenvertaista kohtelua: 63 % ei pidä sopivana rajoittaa julkisia palveluja syrjäisillä seuduilla. Vain 17 % on edes osittain sitä mieltä, että haja-asutusalueille rakentamista pitäisi rajoittaa ja 85 % näkee, että pitäisi olla oikeus asua siellä, missä haluaa. Kysely on toteutettu ennen koronapandemiaa, joten etätyön lisääntymisen vaikutukset eivät vielä barometrissä näy, joten ainakin pandemian ajalta on odotettavissa vieläkin suurempi monipaikkaisuuden kasvu.

Kaksoiskuntalaisuudesta on puhuttu vuosia, mutta lainsäädännössä se ei ole edennyt. Maaseudun elinvoiman kannalta olisi kuitenkin ensiarvoisen tärkeää, että myös kaksoiskuntalaiset pääsisivät aktiivisesti mukaan päätöksentekoon, ja että myös maaseutukunnat hyötyisivät osa-aikaisista asukkaista esim. verokertymän myötä - moni kunta kun tarjoaa ja räätälöi jo nyt erilaisia palveluja myös osa-aikaisille kuntalaisilleen. Monet kunnat myös itsenäisesti kehittävät kaksoiskuntalaisten osallisuutta ja edistävät siten kunnan vetovoimaa. Erilaiset kyläyhteisöt tai esim. kunnan mahdollistama e-kuntalaisuus mahdollistaa kaksoiskuntalaisille erilaisia osallistumisen mahdollisuuksia kunnan asioihin.

Toimistoni sijaitsee Tampereella Hervannassa, jonne kotipihalta on matkaa kolmisenkymmentä kilometriä. Matka taittuu omalla autolla, sillä julkisilla ei kovinkaan järkevästi perille pääse. Etätyöpäiviä tehdään eläinten ehdolla, ja yrittäjänä on onneksi vapaus hiukan valikoida lähipäiviä toimistolla. Oma toimisto on kuitenkin tarpeellinen, ja hyvässä toimistohotellissa on käytössä erilaisia tiloja

asiakastapaamisia varten sekä monenlaisia palveluja, joita mikroyrittäjän on helppo hyödyntää tulospalvelusta postitukseen. Puhumattakaan verkostoitumisen hyödyistä.

Maaseudun houkuttelevuus etätöiden kannalta tulisi huomioida kunnissa entistä paremmin. Toimivat ja nopeat verkkoyhteydet, kaavoitus ja etätöiläisille suunnattujen palvelujen kehittäminen esim. erilaisten yhteisten työtilojen kautta voisi tuoda kuntaan uusia asukkaita. Nämä investoinnit vaativat toki myös rahaa ja niin kauan kuin kaksoiskuntalaisuus ei edisty ja esim. kunnalliset veroäyrit jakaudu tasaisesti asumiskuukausien mukaan, olisi syytä myös valtakunnallisesti edistää maaseutualueiden elinvoimaa.

Harvaan asuttujen alueiden parlamentaarisen työryhmän raportti (2017–2019) ehdottaa muun muassa seuraavaa: verohuojennuksia harvaan asutulle maaseudulle (hama) työn perässä muuttavan palkasta, hama-alueelle töihin muuttavalle ”opintolainahyvitystä” 2 600 euron arvosta vuosittain, Norjan mallin mukaista työnantajamaksujen poistamista uusilta hama-alueiden yrityksiltä sekä syrjäseutulisän maksamista alueella työskenteleville virkamiehille.

KANSALAISET MYÖS VAHVASTI KANNATTAVAT ALUEIDEN YHDENVERTAISTA KOHTELUA - 63 % EI PIDÄ SOPIVANA RAJOITTAJULKISIA PALVELUJA SYRJÄISILLÄ SEUDUILLA. VAIN 17 % ON EDES OSITTAIN SITÄ MIELTÄ, ETTÄ HAJA-ASUTUSALUEILLE RAKENTAMISTA PITÄISI RAJOITTAJAKA 85 % NÄKEE, ETTÄ PITÄISI OLLA OIKEUS ASUA SIELLÄ, MISSÄ HALUAA.

Maaseutubarometri 2020



Maaseutubarometri 2020 osa 1.

<https://www.maaseutupolitiikka.fi/uploads/MANE-raportit/Maaseutubarometri-2020-osa-1.pdf>



Etätö tulee taas, Sami Tantarimäki

<https://journal.fi/maaseutututkimus/article/view/94488>



Harvaan asuttujen alueiden parlamentaarisen työryhmän loppuraportti

https://julkaisut.valtioneuvosto.fi/bitstream/handle/10024/161833/MMM_2019_22.pdf

8 ASKELTA

KOHTI VIHREÄMPÄÄ MAASEUTUA KUNTAPOLITIIKAN KEINAIN

Vihreät julkaisivat 2018 uudistetun maatalouspoliittisen ohjelmansa. Monia ohjelman tavoitteista voidaan edistää myös kunnissa. Tästä löydät kahdeksan askelta, joiden avulla kunnissa voidaan suunnata kohti kestävämpää ja kannattavampaa maataloutta.

1.

MINIMOIDAAN RUOKAHÄVIKKIÄ

Paras tapa tukea kestävästä ruokapolitiikkaa on ruokahävikin minimoiminen. Kunnissa ruokahävikkiä voidaan suitsia monella eri tapaa.

- ✓ Edistetään kuntapalveluissa hävikkiruoan myyntiä, hävikkiruoan jatkokäyttöä sekä jakelua tarvitseville. Esim. Ruoka-apupalveluiden kehittäminen, koulujen ylijäämäruoan myynti jne.
- ✓ Edellytetään hankintojen kestävästä suunnittelua niin raaka-aineiden kuin laitteidenkin osalta. Esim. jäähditys, jossa mahdollista myös liikuteltavat mallit ja laitteiston jakaminen useaan toimipisteeseen
- ✓ Raaka-aineiden ja ruokien suunnittelu siten että jatkokäyttö sekä hävikin minimoiminen ovat etusijalla
- ✓ Otetaan käyttöön uusia mittareita ruokahävikin pienentämiseksi esim. Biovaaka.
- ✓ Lautasmallien kehittäminen

2.

EDISTETÄÄN KESTÄVÄÄ JA KANNATTAVAA TUOTANTOA

Tuetaan paikallista ja lähituotettua kunnan kaikissa hankinnoissa

- ✓ Ns. Loimaan malli (l. vaaditaan kaikelta kuntaan ostetulta lihalla Suomen eläinsuojelulainsäädännön minimien täyttämistä)
- ✓ Sitoutetaan kunnan hankinnat lähituotantoon
- ✓ Kunnan kestitykset, lahjat ja muut hankinnat hankitaan paikallisilta tuottajilta ja toimittajilta
- ✓ Huomioidaan paikallistuotanto päätöksenteossa ja kehitetään paikallistaloutta
- ✓ Huomioidaan lähituotannon mahdollisuudet kaavoituksessa
- ✓ Hankkeet kestävästä tuotannon kehittämiseen ja yrittäjien kannustaminen sekä tukeminen
- ✓ Koulutetaan ja ohjeistetaan viranomaisia sekä viranhaltijoita - hankitaan kestävästä tuotannon sekä kilpailutuksen koulutusta, tehdään kestävästä tuotannon ohjeistukset



3.

VAHVISTETAAN UUDISTUVAN ENERGIAN KÄYTTÖÄ JA ENERGIAOMAVARAISUUTTA

Lisätään ympäristöystävällisen polttoaineen menekkiä

- ✓ **Kunnan ajoneuvot** käyttämään ympäristöystävällistä polttoainetta (biokaasu tai sähkö)
- ✓ Mahdollistetaan **jakelujärjestelmien kehittäminen** kunnan alueella ja investoinnit **biokaasuun**
- ✓ Huomioidaan biokaasun tuotanto **kaavoituksessa**

4.

LISÄTÄÄN KASVISRUOAN MENEKKIÄ

Lisätään tarjotun kasvisruoan määrää sekä edistetään sen maistuvuutta

- ✓ Tarjotaan **oppilaitoksissa vegaaniruokaa** ja kunnan kaikissa ruokaloissa **kasvisruokavaihtoehto joka päivälle**
- ✓ **Koulutetaan henkilökuntaa** kasvisruoan valmistuksessa ja kasvipohjaisen ruokavalion muodostamisessa
- ✓ Toteutetaan **kuntien kestitykset** kasvisruokana

5.

PANOSTETAAN ELÄINTEN HYVINVOINTIIN

Panostetaan paikalliseen eläinsuojeluun sekä lemmikkien hyvinvointiin:

- ✓ Määritellään **löytöeläinpalvelulle laatukriteeristö**
- ✓ Tehdään kunnassa **eläinsuojelusuunnitelma**, jossa määritellään riskit ja toimintamallit yhdessä eri toimijoiden kanssa
- ✓ Varmistetaan **kunnaneläinlääkäriin** palveluiden kattavuus ja toimivuus
- ✓ Varmistetaan kunnissa **tuotantoeläinten hyvinvointi** ja riittävät resurssit.
- ✓ **Eläinystävällisyys ja eläinten hyvinvointi** hankinnoissa kilpailutuskriteeriksi
- ✓ Huomioidaan kunnassa **valvontaeläinlääkärien työhyvinvointi** ja työturvallisuus
- ✓ Huolehditaan **lomituspalvelujen** riittävydestä

6.

PARANNETAAN PAIKALLISTUOTANNON KANNATTAVUUTTA JA VÄHENNETÄÄN BYROKRATIAA

Parannetaan monipuolisin toimin paikallisen ja lähituotannon kannattavuutta ja vähennetään byrokratiaa kunnassa.

- ✓ Kehitetään maaseutupalveluja esim. **maaseutuasiamiehen** avulla
- ✓ Kehitetään **turva- ja tukipalveluja** tuotannolle
- ✓ Lisätään **hankintalain tuntemusta** ja kilpailutusosaamista
- ✓ Paikalliset **kiertotalousratkaisut**
- ✓ Edistetään kunnan alueen **omaa rehutuotantoa**
- ✓ Edistetään **keräilytaloutta** ja sen kehittämistä

7.

LISÄTÄÄN EKOSYSTEEMIPALVELUJA

Huomioidaan kunnan luontoarvot ja tehdään kunnallisesti kattava luontoinventointi

- ✓ Määritellään oman kunnan **merkittävät luontoarvot** ja suojellaan niitä
- ✓ Varmistetaan **luonnon monimuotoisuuden säilyminen** myös kaavoituksen kautta
- ✓ Huomioidaan luonnon ja metsien arvo kuntalaisten **virikistyskäytössä** ja **hyvinvoinnin ylläpitäjänä**

8.

MAHDOLLISTETAAN UUDET INNOVAATIOJEN JA PAIKALLINEN KEHITTÄMINEN

Kehitetään ennakkoluulottomasti maatalousturismia ja kannustetaan maalle muuttamiseen.

- ✓ **Virtavesikalastuksesta** pontta alueiden hyvinvointiin
- ✓ **Alkuperäiskarjojen laidunmaista** matkailuvaltti
- ✓ **Luovutaan avohakkuista** turismin ja virikistyskäytön mahdollistamiseksi
- ✓ **Retkeilymahdollisuuksiin** panostaminen lähiluonnossa
- ✓ Mahdollistetaan yhteisöjen **yhteiskunnallinen yrittäjyys, osuuskuntatoiminta** sekä panostetaan **kyläyhdistyksiin**
- ✓ Kaavoituksessa ja maankäytön suunnittelussa nostetaan keskiöön **hyvinvoiva luonto, ihmiset ja yrittäjyys**
- ✓ Tuetaan monenlaisia **kulttuuritapahtumia** (vrt. Sodankylän elokuvajuhlat)

Kirjoittaja: Maisa Juntunen

AVOIMEN KUNTA- DEMOKRATIAN PUOLESTA!

Lähdin mukaan politiikkaan kuntavaaleissa 2017 Kangasniemellä. Minua innosti erityisesti *vaikuttamien lapsiperheiden palveluihin, luonnon ja ilmastoasioiden huomioimiseen ja päätöksenteon avoimuuteen ja osallistavuuteen*. Nämä vuodet valtuutettuna ovat olleet opettavaisia ja antoisia, olen päässyt työskentelemään tavoitteiden eteen monessa eri luottamustehtävässä. Toivon, että tulevissakin kuntavaaleissa ihan tavalliset kuntalaiset, joilla on palo vaikuttaa asioihin uskaltavat lähteä ehdokkaaksi rohkeasti. Luottamustehtävä vie aikaa, mutta antaa paljon. Itseäni on auttanut se, että olen pyrkinyt koko ajan toimimaan läpinäkyvästi ja avoimesti mm. sosiaalista mediaa hyödyntäen. Ja tasaisin väliajoin olemme ryhmässä palanneet vaalilupauksiin ja saaneet todeta, että meidän vihreä ryhmä on kunniakkaasti toiminut lupaustensa mukaisesti. Näillä tunnelmilla olen innolla lähdössä ehdokkaaksi myös kevään 2021 kuntavaaleissa rakentamaan parempaa tulevaisuutta, sellaista, missä ihmisten ja luonnon hyvinvoinnista ei tingitä. Lähde sinäkin ehdokkaaksi tai mukaan vihreään toimintaan omassa kunnassasi!

Kirjoittaja on kunnanvaltuutettu ja kunnanhallituksen jäsen, kahden kouluikäisen lapsen äiti ja kyläaktiivisti Kangasniemeltä

KIINNOSTUITKO?

Vihreiden jäsenyys on kannanotto maailman menoon. Liittymällä jäseneksi olet mukana muuttamassa maailmaa ja puolustamassa ihmisarvoa, ympäristöä ja heikommassa asemassa olevia.

Työ ympäristön, tasa-arvon, koulutuksen ja vihreämmän tulevaisuuden hyväksi tehdään vaalien välillä. Maksamalla jäsenmaksun tuet työtämme paremman maailman puolesta.

OLET LÄMPIMÄSTI TERVETULLUT MUKAAN!
LIITY JÄSENEKSI OSOITTEESSA VIHREAT.FI

Jäsenmaksu 2021: 35 €

Vähävaraiset (opiskelijat, työttömät, eläkeläiset ym.): 15 €

Jäsenmaksu koskee aina kuluva kalenterivuotta.



MAASEUTU- JA ERÄVIHREÄT RY 10 VUOTTA VIHREYTTÄ MAASEUDULLE JA MAASEUTUA VIHREISIIN

Maaseutu- ja erävihreät (MEVI) on valtakunnallinen järjestö, jonka tavoitteena on yhdistää vihreästä maaseudusta kiinnostuneita ihmisiä sekä kehittää puolueen maaseutupolitiikkaa.

MEVI perustettiin kesäkuussa 2011 ja kymmenessä vuodessa meviläisistä on kehittynyt toimiva ja tehokas verkosto maaseudun arjen, elinkeinotoiminnan ja ympäristöasioiden asiantuntijoita sekä muita vihreästi ajattelevia ihmisiä, joiden sydän asuu maaseudulla, oli asuinpaikka sitten maalla tai kaupungissa. MEVI on lähes 300 jäsenellään vihreiden toiseksi suurin valtakunnallinen järjestö.

Tervetuloa tutustumaan, keskustelemaan ja mukaan joukkoomme!

www.maaseutujaeravihreat.fi